

Γιώργος Τσιώλης
*Μέθοδοι και τεχνικές ανάλυσης
στην ποιοτική κοινωνική έρευνα*



Εισαγωγή στη λογική της ποιοτικής έρευνας

Σύνοψη

- Ποιες είναι οι οντολογικές και επιστημολογικές παραδοχές της ερμηνευτικής φιλοσοφικής παράδοσης στις οποίες θεμελιώνεται η ποιοτική έρευνα;
- Ποιες αρχές της ποιοτικής διερεύνησης απορρέουν από τις προαναφερθείσες παραδοχές;
- Ποια χαρακτηριστικά περιλαμβάνει ένας λειτουργικός ορισμός της ποιοτικής έρευνας;

Η θεμελίωση της ποιοτικής έρευνας στην ερμηνευτική φιλοσοφική παράδοση

- Στην κοινωνική εμπειρική έρευνα έχει επικρατήσει να αναφέρονται δύο διακριτές μεταξύ τους προσεγγίσεις : η «ποσοτική» και η «ποιοτική».
- Η διάκριση των δύο προσεγγίσεων δεν είναι «τεχνικού» χαρακτήρα - σχετίζεται με τις διαφορετικές λογικές που διέπουν την ερευνητική διαδικασία σύμφωνα με την κάθε προσέγγιση.
- Η διαφοροποίηση αυτή εδράζεται στις *οντολογικές* και *επιστημολογικές* παραδοχές, που ασπάζονται οι «ποιοτικοί» ερευνητές και είναι διαφορετικές από εκείνες των «ποσοτικών» ερευνητών.

- Η ποιοτική έρευνα αντλεί τις *οντολογικές και επιστημολογικές* της παραδοχές από φιλοσοφικά και θεωρητικά ρεύματα (Ερμηνευτική, Φαινομενολογία, Πραγματισμός), που θέτουν στο επίκεντρο τις έννοιες του *νοήματος*, της *εμπειρίας*, της *διάδρασης*, της *κατανόησης* και της *ερμηνείας*.
- Η θεμελίωση της ποιοτικής έρευνας στην ερμηνευτική παράδοση σημαίνει τη συμφωνία των ποιοτικών ερευνητών στις παρακάτω οντολογικές παραδοχές (καθώς και στις μεθοδολογικές τους συνέπειες):

A. Η κοινωνική πραγματικότητα είναι μια *πολύπλοκη και πολυσχιδής συμβολική κατασκευή* που συγκροτείται από διαφορετικά επίπεδα δομών νοήματος. Άρα:

- ✓ Θα πρέπει να προσεγγισθεί ερευνητικά με τρόπους που συλλαμβάνουν τα πολλαπλά επίπεδα νοήματος και δίνουν έμφαση στον ενδεχομενικό της χαρακτήρα και την ιστορική (χωρο-χρονική) της πλαισίωση.

B. Η κοινωνική πραγματικότητα παράγεται, αναπαράγεται και μετασχηματίζεται μέσα από τα ενεργήματα ορισμού και τις κοινωνικές διαδράσεις των δρώντων στην καθημερινότητα υποκειμένων. Άρα:

- ✓ Ο κοινωνικός ερευνητής οφείλει να εξετάσει τα ερευνώμενα φαινόμενα και πεδία ξεκινώντας να τα μελετά «εκ των έσω».
- ✓ Η κοινωνική έρευνα συνίσταται σε μια ανακατασκευαστική διαδικασία.

Γ. Η κοινωνική ζωή είναι μια *ρέουσα* πραγματικότητα. Άρα:

- ✓ Θα πρέπει να διερευνηθεί με μεθόδους που επιτρέπουν τη σύλληψη των κοινωνικών φαινομένων στη *δυναμική* τους διάσταση.

Θεμελιώδεις αρχές της ποιοτικής διερεύνησης

- Οι οντολογικές, επιστημολογικές και μεθοδολογικές παραδοχές του ερμηνευτικού παραδείγματος συγκεκριμενοποιούνται κατά την ερευνητική διαδικασία στις παρακάτω αρχές:
 - ✓ Η αρχή της ανοικτότητας
 - ✓ Η αρχή του επικοινωνιακού χαρακτήρα της κοινωνικής έρευνας
 - ✓ Η αρχή της ολιστικής προσέγγισης και της διαφοροποίησης
 - ✓ Η αρχή της πλαισίωσης

Ένας λειτουργικός ορισμός της ποιοτικής έρευνας

Ο ερευνητής στην ποιοτική έρευνα

(Α. Ως προς την οπτική που υιοθετεί)

- Μελετά τα κοινωνικά φαινόμενα μέσα από την οπτική των δρώντων και εμπλεκομένων υποκειμένων.
- Εξετάζει την κοινωνική ζωή ως δυναμική διαδικασία.
- Υιοθετεί μια ολιστική προσέγγιση των φαινομένων.
- Μελετά τα κοινωνικά φαινόμενα στην πολλαπλότητα τους και εστιάζει στη διαφοροποίηση (ποικιλία) της κοινωνικής ζωής.
- Υιοθετεί διαδικασίες αναστοχαστικού ελέγχου σε σχέση με τις επιλογές και τις αποφάσεις του.

(B. Ως προς τον χαρακτήρα του ερευνητικού σχεδίου)

- Υιοθετεί ευέλικτα ερευνητικά σχέδια.
- Πραγματοποιεί την έρευνά του στον «πραγματικό» κόσμο, χρησιμοποιώντας μεθόδους παράγωγής δεδομένων, οι οποίες προσομοιάζουν σε καθημερινές πρακτικές.
- Δεν αποσκοπεί στον έλεγχο προδιατυπωμένων υποθέσεων αλλά στην ανακάλυψη νέων πτυχών του εξεταζόμενου φαινομένου.

(Γ. Ως προς την παραγωγή δεδομένων)

- Αξιοποιεί ευέλικτες μεθόδους παραγωγής δεδομένων που αντιμετωπίζουν με ευαισθησία το πλαίσιο εντός του οποίου παράγονται τα δεδομένα.
- Αξιοποιεί μεθόδους που εγκαθιδρύουν κατά κανόνα στενές επικοινωνιακές σχέσεις μεταξύ του ερευνητή και των συμμετεχόντων στην έρευνα.
- Αξιοποιεί ως μεθόδους τα διαφορετικά είδη της παρατήρησης, τη συνέντευξη, τις ομάδες εστίασης, τις βιογραφικές αφηγήσεις, αλλά και τη συλλογή και ανάλυση τεκμηρίων.

(Δ. Ως προς την ανάλυση και την ερμηνεία των δεδομένων)

- Αξιοποιεί μεθόδους και διαδικασίες ανάλυσης που λαμβάνουν σοβαρά υπόψη την περιπλοκότητα, τη λεπτομέρεια και το πλαίσιο παραγωγής των δεδομένων.
- Αξιοποιεί μεθόδους που παρέχουν τη δυνατότητα σχηματισμού θεωρητικών κατηγοριών που θεμελιώνονται στα εμπειρικά δεδομένα.
- Αναπτύσσει εξηγήσεις στο επίπεδο της κατανόησης του νοήματος και λιγότερο σε εκείνο της αποκάλυψης αιτιών.

Ε. (Ως προς τη φύση των αποτελεσμάτων)

- Τα ευρήματα μιας ποιοτικής έρευνας μπορεί να έχουν τη μορφή:
 - ✓ μιας «εμπειρικά θεμελιωμένης θεωρίας».
 - ✓ μιας τυπολογίας,
 - ✓ μιας πυκνής περιγραφής,
 - ✓ μιας αναπτυξιακής εξήγησης.

Ο ερευνητικός σχεδιασμός στην ποιοτική έρευνα

Σύνοψη

- Ποια στάδια δύναται να περιλαμβάνει ο ερευνητικός σχεδιασμός μιας ποιοτικής μελέτης;

- Ο ερευνητικός σχεδιασμός μιας ποιοτικής έρευνας μπορεί να περιλαμβάνει τα ακόλουθα βήματα:
 - ✓ Προσδιορισμό της ερευνητικής περιοχής και των στόχων της έρευνας.
 - ✓ Βιβλιογραφική επισκόπηση.
 - ✓ Επιλογή και επεξεργασία του θεωρητικού πλαισίου.
 - ✓ Διατύπωση ερευνητικών ερωτημάτων.
 - ✓ Επιλογή μεθόδου/ων παραγωγής δεδομένων.
 - ✓ Προετοιμασία για την πρόσβαση στο πεδίο.
 - ✓ Επιλογή στρατηγικής δειγματοληψίας.
 - ✓ Διευθέτηση ενδεχόμενων δεοντολογικών ζητημάτων.
 - ✓ Εκτίμηση πρακτικών ζητημάτων.
 - ✓ Επιλογή των τρόπων ανάλυσης δεδομένων.
 - ✓ Σκέψεις για το είδος της θεωρητικής μορφής την οποία θα λάβουν τα ευρήματα.
 - ✓ Σκέψεις για τους τρόπους δημοσιοποίησης των ερευνητικών ευρημάτων.

Ενδεικτικά ερευνητικά πεδία και τύποι ερευνητικών ερωτημάτων στην ποιοτική έρευνα

Σύνοψη

- Ποια πεδία διερεύνησης και τύποι ερευνητικών ερωτημάτων μπορούν να αποτελέσουν αντικείμενα διαπραγμάτευσης μιας ποιοτικής μελέτης;
- Ποια βήματα ενδείκνυται να ακολουθήσει ο ερευνητής για να διατυπώσει τα ερευνητικά του ερωτήματα;

- Ενδεικτικά πεδία διερεύνησης που μπορούν να αποτελέσουν αντικείμενο διαπραγμάτευσης μιας μελέτης:
 - ✓ Τρόποι ορισμού, ερμηνείας και νοηματοδότησης πτυχών του κοινωνικού κόσμου.
 - ✓ Τρόποι βίωσης συγκεκριμένων καταστάσεων και διαδικασιών.
 - ✓ Τρόποι δράσης (προσανατολισμοί, κίνητρα, υπολογισμοί, στρατηγικές).
 - ✓ Τρόποι συγκρότησης ταυτοτήτων και κατανόησης του εαυτού.
 - ✓ Διαντιδράσεις και πρακτικές εντός τυπικών περιστάσεων ή οργανωμένων πλαισίων.
 - ✓ Κοινωνικές και πολιτισμικές πρακτικές.
 - ✓ Διαδικασίες και κώδικες επικοινωνίας.
 - ✓ Τρόποι οικοδόμησης κοινά αποδεκτών παραστάσεων για τον κόσμο ή τα πράγματα.

- ✓ Στυλ / ύψη ζωής, πρότυπα κοινωνικών σχέσεων.
- ✓ Τρόποι οργάνωσης και ρουτίνες της καθημερινής ζωής σε συγκεκριμένους κοινωνικούς χώρους.
- ✓ Συστήματα αξιών, κανόνες, ηθικά πλαίσια που προσιδιάζουν σε ιδιαίτερους κοινωνικούς χώρους.
- ✓ Ατομικές και συλλογικές αφηγήσεις, ιστορίες ζωής, εγγραφές στη συλλογική μνήμη.
- ✓ Κυρίαρχοι λόγοι και αντι-λόγοι.

Διατύπωση ερευνητικών ερωτημάτων στην ποιοτική έρευνα

- Η διατύπωση ερευνητικών ερωτημάτων αποτελεί αναγκαία προκαταρκτική ενέργεια για τη διεξαγωγή μιας εμπειρικής έρευνας.
- Ο ποιοτικός ερευνητής *μετασχηματίζει και επαναδιατυπώνει* τα ερωτήματά του κατά τη διάρκεια της μελέτης του.
- Για τη διατύπωση των αρχικών ερευνητικών ερωτημάτων ο ερευνητής μπορεί να ακολουθήσει τα παρακάτω βήματα:
 - ✓ Α. Προσδιορισμό της θεματικής περιοχής
 - ✓ Β. Ανάπτυξη του απαραίτητου γνωστικού υπόβαθρου
 - ✓ Γ. Περιορισμό του θεματικού εύρους της έρευνας με τη διατύπωση ερωτημάτων

- Οι αρχάριοι ερευνητές μπορούν να χρησιμοποιήσουν ευρετικά κάποιες από τις ακόλουθες εισαγωγές, για να βοηθηθούν ως προς τη διατύπωση των ερευνητικών τους ερωτημάτων:
 - ✓ Πώς κατανοούν [τα υποκείμενα της έρευνας] ...
 - ✓ Ποιο νόημα (ή σημασία) αποδίδουν σε ...
 - ✓ Πώς προσλαμβάνουν ...
 - ✓ Πώς ορίζουν ...
 - ✓ Με ποιους τρόπους βιώνουν (ή βίωσαν) ...
 - ✓ Ποιες στρατηγικές οργανώνουν για να ...
 - ✓ Πώς παράγεται το αίσθημα ...
 - ✓ Ποιες αντιλήψεις (αναπαραστάσεις, στάσεις) ...
 - ✓ Με ποιον τρόπο λαμβάνει χώρα...
 - ✓ Πώς εξελίσσεται ...
 - ✓ Πώς παράγεται (ή κατασκευάζεται) ...
 - ✓ Σε τι διαφοροποιείται ...

Ιστορική αναδρομή - Οι περίοδοι ανάπτυξης της ποιοτικής έρευνας στις ΗΠΑ

Σύνοψη

- Στην ενότητα παρουσιάζονται οι διαφορετικές περίοδοι ανάπτυξης της ποιοτικής έρευνας. [Υιοθετείται η περιοδολόγηση των Denzin και Lincoln για την ποιοτική έρευνα στις ΗΠΑ.]

1. Η παραδοσιακή (traditional) περίοδος

- Εκτείνεται από τις αρχές του 20ού αιώνα μέχρι τον Β΄ Παγκόσμιο πόλεμο.
- Αναφέρεται στις έρευνες του Malinowski στην εθνογραφία και στις έρευνες της σχολής του Σικάγου στην κοινωνιολογία.
- Η ποιοτική έρευνα στρέφει το ενδιαφέρον της στον «άλλο» – τον ξένο ή τον ανοίκειο– και επιχειρεί μια «αντικειμενική» περιγραφή και ερμηνεία του.

2. Η νεωτεριστική (modernist) φάση

- Φθάνει μέχρι τη δεκαετία του '70.
- Χαρακτηρίζεται από τις προσπάθειες να τυποποιηθεί και να εγκαθιδρυθεί η ποιοτική έρευνα. Δημοσιεύονται αρκετά εγχειρίδια ποιοτικής μεθοδολογίας.
- Οι ερευνητές έρχονται σε επαφή με τις νέες θεωρίες της ερμηνευτικής παράδοσης (εθνομεθοδολογία, φαινομενολογία, κριτική θεωρία, φεμινισμός).

3. Η περίοδος των «θολών ειδών»

- Εκτείνεται έως τα μέσα της δεκαετίας του '80 (1986).
- Συνύπαρξη ποικίλων (εναλλακτικών) θεωρητικών παραδειγμάτων, στρατηγικών, μεθόδων της ποιοτικής έρευνας.
- Υιοθετούνται νέες, πιο πλουραλιστικές ερμηνευτικές οπτικές, με ανοικτό ορίζοντα. Ο παρατηρητής δεν μπορεί να αξιώνει μια προνομιακή θέση ή αυθεντία ως προς την ερμηνεία των αναπαραστάσεων.

4. Η περίοδος της κρίσης της αναπαράστασης (*crisis of representation*).

- Εκτείνεται από τα μέσα μέχρι το τέλος της δεκαετίας του '80.
- Στο επίκεντρο τίθεται ο τρόπος που το φύλο, η τάξη, η φυλή του ερευνητή επιδρά στον τρόπο που προσεγγίζει και αναπαριστά την κοινωνική πραγματικότητα.
- Η κριτική και η φεμινιστική θεωρία καθώς και οι «έγχρωμες» επιστημολογίες επισημαίνουν ότι κάθε λόγος, που εκφέρεται, αρθρώνεται από έμφυλα, ταξικά και φυλετικά τοποθετημένα άτομα.

5. Η μεταμοντέρνα (postmodern) περίοδος

- Εκτείνεται στη δεκαετία του '90.
- Χαρακτηρίζεται από την *τριπλή κρίση*: κρίση της αναπαράστασης, της νομιμοποίησης και της πράξης.
- Αντλεί από τους λόγους του μεταδομισμού και της μετανεωτερικότητας.
- Αναπτύσσονται νέες μορφές εθνογραφικής γραφής, ενώ νέες μορφές έρευνας όπως η έρευνα-δράση, η συμμετοχική ή συνεργατική έρευνα κάνουν την εμφάνισή τους.

6. Η φάση της μετα-πειραματικής έρευνας (*post experimental inquiry*).

- Αντιστοιχεί στα έτη 1995-2000.
- Νέες μορφές λόγου και έκφρασης της βιωμένης εμπειρίας, όπως λογοτεχνικές, αυτοβιογραφικές, πολυφωνικές, συνομιλιακές, οπτικές, επιτελεστικές αναπαραστάσεις, γίνονται αντικείμενο ανάλυσης.
- Αποδίδονται με νέες πειραματικές μορφές γραφής.

7. Η περίοδος του παρόντος της μεθοδολογικής αμφισβήτησης (*methodologically contested present*)

- Εκτείνεται από το 2000 έως το 2004.
- Χαρακτηρίζεται από την περαιτέρω εδραίωση της ποιοτικής έρευνας καθώς και από την έκδοση σημαντικών νέων περιοδικών (*Qualitative Inquiry* και *Qualitative Research*).

8. Η περίοδος του θρυμματισμένου μέλλοντος (*fractured future*)

- Ξεκινά μετά το 2004.
- Οι ποιοτικοί ερευνητές καλούνται να αναμετρηθούν με τις προκλήσεις που αντιμετωπίζει η ποιοτική έρευνα στην εποχή του νεοσυντηρητισμού στις ΗΠΑ.

Η παραγωγή εμπειρικά θεμελιωμένης θεωρίας: η μεθοδολογία της Grounded Theory

Σύνοψη

- Παρουσίαση της Εμπειρικά Θεμελιωμένης Θεωρίας (Grounded Theory) και των βασικών της χαρακτηριστικών.

Η εμπειρικά θεμελιωμένη θεωρία (ΕΘΘ)

- Η εμπειρικά θεμελιωμένη θεωρία (ΕΘΘ) αποσκοπεί στην παραγωγή θεωρίας σχετικά με το εκάστοτε ερευνώμενο αντικείμενο· μια θεωρία που θεμελιώνεται σε εμπειρικά δεδομένα, τα οποία συλλέγονται και αναλύονται με συστηματικό τρόπο.

Το ιστορικό πλαίσιο ανάπτυξης της ΕΘΘ

- Η «εμπειρικά θεμελιωμένη θεωρία» προτάθηκε στο δεύτερο μισό της δεκαετίας του '60 από τους A. Strauss και B. Glaser.
- Αποτέλεσε απάντηση στις παρακάτω παγιωμένες αντιλήψεις και στάσεις της εποχής:
 - ✓ Στην ενασχόληση των κοινωνιολόγων με την παραγωγή «μεγάλων θεωριών» - απομακρυσμένων από την εμπειρική διερεύνηση της κοινωνικής πραγματικότητας.
 - ✓ Στο υποθετικό-παραγωγικό υπόδειγμα, που επεφύλασσε στην εμπειρική έρευνα τον ρόλο του ελέγχου προδιατυπωμένων υποθέσεων.
 - ✓ Στη θεώρηση της ποιοτικής έρευνας ως μιας μη συστηματικής διαδικασίας, που βασίζεται στη διαίσθηση και στην απλή καταγραφή των εντυπώσεων του ερευνητή. (Ιδιογραφικός και περιγραφικός χαρακτήρας).

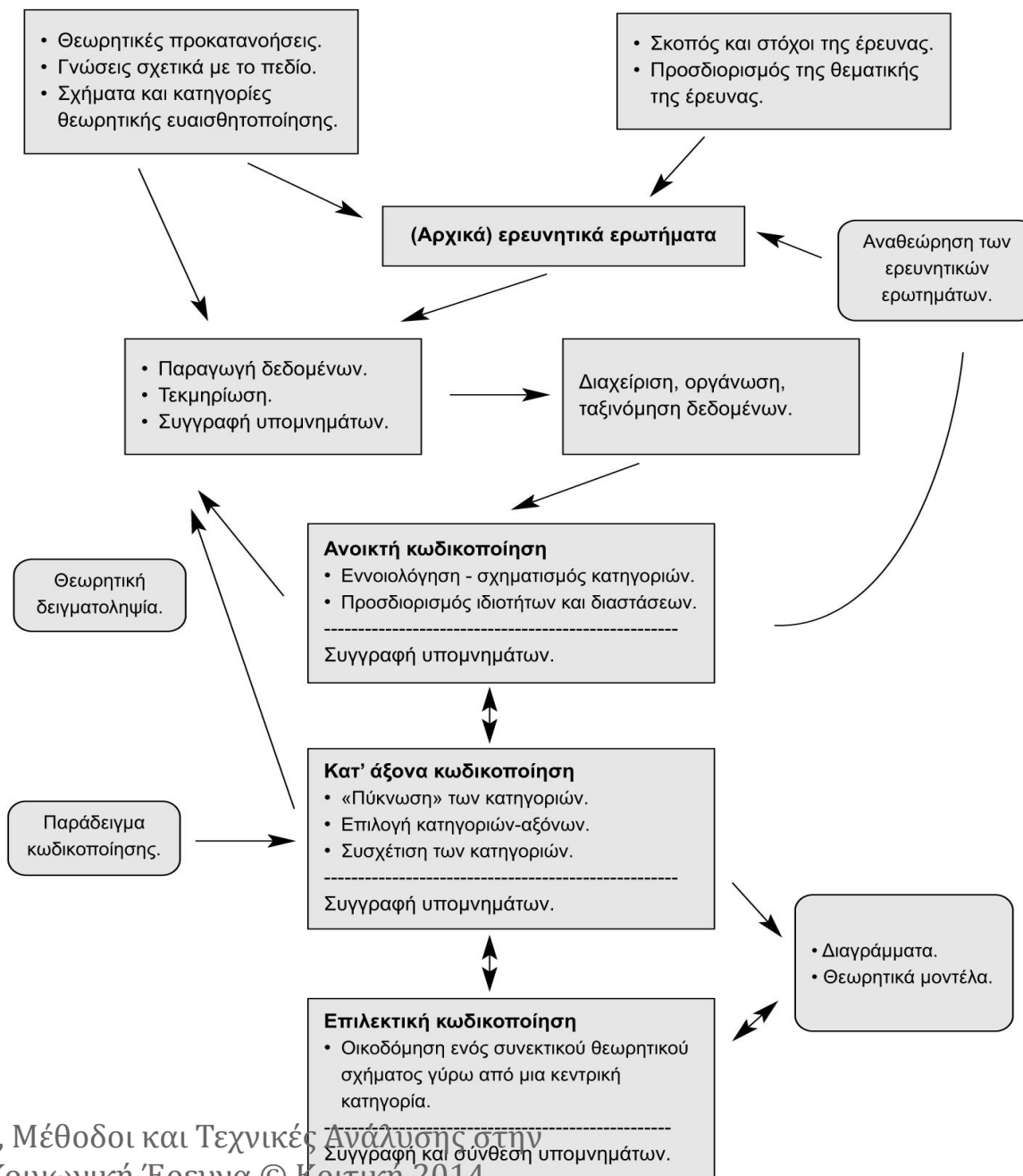
Ειδοποιά χαρακτηριστικά της ΕΘΘ

- Ως ειδοποιά χαρακτηριστικά της ΕΘΘ λογίζονται τα εξής:
 - ✓ η εφαρμογή της κωδικοποίησης, ως διαδικασίας εννοιολόγησης και θεωρητικοποίησης και όχι ως απλής ταξινόμησης των δεδομένων βάσει προδιαμορφωμένων κατηγοριών,
 - ✓ η θεωρητική δειγματοληψία ως στρατηγική επιλογής περιπτώσεων, που συμβαδίζει με την παραγωγή και την ανάλυση των δεδομένων και αντλεί από αυτές,
 - ✓ η μέθοδος της διαρκούς σύγκρισης, που αποτελεί τη βάση για την κατασκευή εννοιών.

Η απαγωγική (abductive) λογική

- Αρχικά οι Glaser και Strauss υποστήριξαν τη θέση της «θεωρητικής απροκαταληψίας»: αγνοώντας οι ερευνητές τη σχετική βιβλιογραφία, επιτρέπουν οι θεωρητικές κατηγορίες να «αναδυθούν» απευθείας από τα δεδομένα.
- Παρά τις διακηρύξεις τους, ο τρόπος που εργάστηκαν οι Glaser και Strauss ακολουθεί περισσότερο μια απαγωγική (abductive) παρά μια επαγωγική (inductive) λογική.
- Απαγωγική λογική = ο ερευνητής προσεγγίζει το ερευνητικό πεδίο με ένα προκαταρκτικό εννοιολογικό και θεωρητικό πλαίσιο, το οποίο μετεξελίσσεται και επεκτείνεται βάσει της επεξεργασίας των παραγόμενων δεδομένων. Οι θεωρητικοί προΐδεασμοί λειτουργούν ως ευρετικά σχήματα, που οξύνουν τη «θεωρητική ευαισθησία» του ερευνητή, αλλά δεν επιβάλλονται στα δεδομένα.

Η διάρθρωση της ερευνητικής διαδικασίας σύμφωνα με την εμπειρικά θεμελιωμένη θεωρία



Η διαχείριση, οργάνωση και ταξινόμηση των δεδομένων

- Ο ποιοτικός ερευνητής οφείλει να διαχειριστεί μεγάλο όγκο δεδομένων, να απομειώσσει την πολυπλοκότητά τους, να οργανώσει ένα σύνολο στοιχείων που αρχικά φαντάζει χαοτικό.
- Η διαχείριση περιλαμβάνει την οργάνωση, κατάταξη και ταξινόμηση των δεδομένων βάσει ενός συστήματος κριτηρίων.

Η διαδικασία της κωδικοποίησης: η μετάβαση από τα πρωτογενή δεδομένα στις έννοιες.

- Μέσω της διαδικασίας της *κωδικοποίησης* ο ποιοτικός ερευνητής αντιμετωπίζει το ζήτημα της μετάβασης από τα δεδομένα σε θεωρητικές έννοιες και σχέσεις.
- Βασική λειτουργία της κωδικοποίησης αποτελεί η *θεωρητική εννοιολόγηση*: η *ανάπτυξη* κατηγοριών, η αποσαφήνισή τους μέσω του προσδιορισμού ιδιοτήτων και διαστάσεων, η ανάδειξη των μεταξύ τους σχέσεων.
- Η κωδικοποίηση αποτελεί μια διαδικασία προϊούσης αφαίρεσης: μια σταδιακή μετάβαση από το επίπεδο των δεδομένων και των ατομικών περιπτώσεων σε εκείνο της θεωρητικής παραγωγής.
- Κωδικοποίηση = μια δυναμική, ευέλικτη, δημιουργική και όχι τεχνική, μηχανική διαδικασία.

Εννοιολογική αποσαφήνιση

- Κατά την ανάλυση ο ερευνητής αναγνωρίζει στα εμπειρικά του δεδομένα *φαινόμενα*.
- Τα *φαινόμενα* είναι κεντρικές ιδέες εντός των δεδομένων που αναπαρίστανται με *έννοιες*.
- Η *έννοια* είναι μια αφηρημένη κατασκευή που μπορεί να αναπαραστήσει ένα φαινόμενο ή πτυχές του και ταυτόχρονα αποτελεί το συστατικό στοιχείο μιας θεωρίας.
- Μια έννοια υψηλής αφάιρεσης που μπορεί να σταθεί αυτόνομα και αντιστοιχεί σε ένα φαινόμενο ονομάζεται *κατηγορία*. Η κατηγορία διαθέτει *ιδιότητες* και *διαστάσεις*.
- Οι *ιδιότητες* είναι τα χαρακτηριστικά της κατηγορίας που την αποσαφηνίζουν και της δίνουν νόημα.
- Οι *διαστάσεις* αποδίδουν το φάσμα των τιμών εντός των οποίων η ιδιότητα μιας κατηγορίας μπορεί να κυμαίνεται. Εξειδικεύουν την κατηγορία και διαφοροποιούν τη θεωρία.

- Οι κατηγορίες, οι ιδιότητες και οι διαστάσεις τους καθώς και οι μεταξύ τους σχέσεις συνιστούν μια *θεωρία*.
- *Θεωρία* είναι ένα σύνολο από καλά επεξεργασμένες έννοιες, οι οποίες συσχετίζονται μεταξύ τους με προτάσεις που δηλώνουν τις σχέσεις τους· συνιστά δε, ένα συνεκτικό πλαίσιο που μπορεί να εξηγήσει και να προβλέψει φαινόμενα.
- Η αναλυτική διαδικασία (προϊούσας αφαίρεσης) μέσω της οποίας τα δεδομένα τεμαχίζονται, κατασκευάζονται έννοιες και εντέλει παράγεται μια θεωρία ονομάζεται *κωδικοποίηση*.
- Κατά τη διαδικασία της κωδικοποίησης ο εννοιολογικός προσδιορισμός, ο οποίος προσδίδεται σε κάθε ενότητα των δεδομένων και προσδιορίζει το φαινόμενο ή τις πτυχές του που αναγνωρίζει ο ερευνητής κατά την αναλυτική διαδικασία εντός αυτών, καλείται *κώδικας*.

Τα τρία στάδια της κωδικοποίησης

- Η κωδικοποίηση διακρίνεται σε τρία στάδια:
 - ✓ στην ανοικτή κωδικοποίηση (open coding),
 - ✓ στην κατ' άξονα κωδικοποίηση (axial coding)
 - ✓ στην επιλεκτική κωδικοποίηση (selective coding).
- *Βλ. παράδειγμα εφαρμογής: οι σημασίες της πρακτικής της δερματοστιξίας (tattooing) (Σελ. 143-196).*

Ανοικτή κωδικοποίηση

- Παραγωγή εννοιών σε μια πρώτη προσωρινή μορφή.
- Άνοιγμα της θεωρητικής διαπραγμάτευσης του εξεταζόμενου φαινομένου.
- Επιδιώκεται να μείνει ο ερευνητής κοντά στα δεδομένα και να μην επιβάλλει βιαστικά προϋπάρχουσες ιδέες ή θεωρητικά σχήματα σε αυτά.

Κατ' άξονα κωδικοποίηση

- «Πύκνωση» των παραγόμενων κατηγοριών μέσω του ακριβέστερου προσδιορισμού των ιδιοτήτων και των διαστάσεών τους.
- Ανάδειξη «κατηγοριών – αξόνων», που μπορούν να οργανώσουν γύρω τους τις περισσότερες από τις άλλες έννοιες και να αποτελέσουν τους πυλώνες της θεωρίας.
- Οργάνωση των σχέσεων βάσει τύπων και σχημάτων συσχέτισης που παρέχει το «παράδειγμα κωδικοποίησης»

Επιλεκτική κωδικοποίηση

- Σκοπός είναι η ολοκλήρωση της θεωρίας: η οικοδόμηση ενός συνεκτικού θεωρητικού συστήματος.
- Η ολοκλήρωση της θεωρίας λαμβάνει χώρα με την ανάδειξη μιας κεντρικής κατηγορίας γύρω από την οποία οργανώνονται οι υπόλοιπες έννοιες και κατηγορίες.
- Κατασκευή μιας συνεκτικής παρουσίασης των κεντρικών θεωρητικών ευρημάτων της έρευνας.

Η σύνταξη των υπομνημάτων

- Τα *υπομνήματα* (memos) αποτελούν γραπτές καταγραφές, όπου αποτυπώνονται οι θεωρητικοί συλλογισμοί και ιδέες που γεννώνται στον ερευνητή κατά το διάλογό του με τα δεδομένα.
- Μπορούν να αφορούν τα αποτελέσματα της αναλυτικής διαδικασίας ή κατευθύνσεις για τον τρόπο διεξαγωγής της έρευνας.
- Ένα άλλο χρηστικό εργαλείο κατά την ερευνητική και αναλυτική διαδικασία είναι τα *διαγράμματα*: οπτικές απεικονίσεις που αποδίδουν τις σχέσεις μεταξύ των εννοιών.

Η λογική και τα κριτήρια της θεωρητικής δειγματοληψίας

- Η *θεωρητική δειγματοληψία* εντάσσεται στην ευρύτερη κατηγορία της «σκόπιμης δειγματοληψίας».
- Οι περιπτώσεις επιλέγονται με βάση τη συνεισφορά τους στην παραγωγή της θεωρίας: επιλέγονται περιπτώσεις που συμβάλλουν στη θεωρητική ανάπτυξη των εννοιών και παρέχουν την εμπειρική βάση για τη διαφοροποίηση των εννοιών βάσει των ιδιοτήτων και των διαστάσεών τους.

Ο θεωρητικός κορεσμός

- Η διαδικασία κωδικοποίησης και αναζήτησης περιπτώσεων σταματά όταν επέλθει ο «θεωρητικός κορεσμός».
- Ο *θεωρητικός κορεσμός* επέρχεται όταν η αντιπαραβολή των νέων δεδομένων, που παράγονται στο ερευνητικό πεδίο, με τις θεωρητικές κατηγορίες, τις ιδιότητές τους και το πλέγμα των μεταξύ τους σχέσεων, δεν προσφέρει καινούργιες θεωρητικές προοπτικές, ούτε δημιουργεί την ανάγκη για τον μετασχηματισμό της ήδη παραχθείσας εμπειρικά θεμελιωμένης θεωρίας.

Περιεχομενικές και τυπικές θεωρίες

- Σκοπό της ΕΘΘ αποτελεί η παραγωγή θεωρίας.
- Η θεωρία δύναται να διαφοροποιείται ως προς το επίπεδο αφαίρεσης σε δύο τύπους:
- *Περιεχομενικές* θεωρίες, που αναφέρονται σε θεματικά οριοθετημένες περιοχές της κοινωνικής ζωής (π.χ. εργασία, νεανική εγκληματικότητα, ιατρική εκπαίδευση, ψυχική υγεία).
- *Τυπικές* θεωρίες, που αναφέρονται σε ένα εννοιολογικό πεδίο της κοινωνιολογίας (π.χ. στιγματισμός, αποκλίνουσα συμπεριφορά, διαδικασίες κοινωνικοποίησης).

Η βιογραφική αφηγηματική προσέγγιση

Σύνοψη

- Εισαγωγή στη λογική της βιογραφικής αφηγηματικής προσέγγισης και στον τύπο των ερωτημάτων που μπορούν να τεθούν και να απαντηθούν μέσω αυτής.
- Παρουσίαση της μεθόδου της βιογραφικής αφηγηματικής συνέντευξης.
- Έκθεση των αρχών και των βημάτων της βιογραφικής αφηγηματικής ανάλυσης.

Οι βιογραφίες ως κοινωνικές κατασκευές και οι λειτουργίες τους

- Στις κοινωνίες της ύστερης νεωτερικότητας αλλάζει ο τρόπος με τον οποίο τα άτομα συγκροτούν την εικόνα του εαυτού τους και προσδιορίζεται ο κοινωνικός τους τόπος.
- Τα άτομα καλούνται να συνάψουν μια *αναστοχαστική* σχέση με τον εαυτό τους - να εποπτεύουν αναστοχαστικά και να επεξεργάζονται τη διαδρομή του βίου τους - παράγοντας *βιογραφικές κατασκευές*.
- Με αυτόν τον τρόπο ορίζουν τον κοινωνικό τους τόπο, επιχειρούν να αναγνωριστούν από τους άλλους, αποκτούν γνώση για τον εαυτό τους και αντλούν πρότυπα προσανατολισμού της δράσης τους.

- Μέσω των βιογραφικών κατασκευών παράγεται η θεμελιακή αίσθηση της συνέχειας και της συνεκτικότητας, παρά τις αλλαγές στη διάρκεια του χρόνου και της κίνησης των ατόμων εντός ετερόκλητων κοινωνικών υποσυστημάτων.
- Η βιογραφία αποτελεί απαραίτητη συνθήκη για την κοινωνική συμμετοχή στο βαθμό που διάφοροι θεσμοί αναγνωρίζουν και εντάσσουν (ή αποκλείουν) τα άτομα βάσει της βιογραφικής τους περιγραφής.
- Η βιογραφία διαμεσολαβεί το κοινωνικό στο ατομικό στις σύγχρονες κοινωνίες: μέσω της διαρκούς (ανα)κατασκευής της βιογραφίας τα άτομα προσοικειώνονται ενεργά την κοινωνική πραγματικότητα.

- Η διαδικασία (αφηγηματικής) κατασκευής της βιογραφίας δεν αποτελεί μια ιδιωτική υπόθεση των ατόμων αλλά έχει τα χαρακτηριστικά μιας *κοινωνικής πρακτικής*. Υπόκειται σε συγκεκριμένους κοινωνικούς περιορισμούς και δεσμεύσεις.
- Η βιογραφική αφηγηματική προσέγγιση έχει στρέψει το ενδιαφέρον της στην αποκρυπτογράφηση των διαδικασιών αφηγηματικής παραγωγής των βιογραφικών κατασκευών και της βιογραφικής ταυτότητας.

- Συνεπώς προς τα παραπάνω, οι ερευνητές στη βιογραφική έρευνα καλούνται:
 - ✓ Να κατανοήσουν τους τρόπους με τους οποίους τα άτομα ερμηνεύουν και μεθερμηνεύουν τη βιογραφική τους εμπειρία, αξιοποιώντας κοινωνικά διαθέσιμα νοηματικά πλαίσια και αφηγηματικά σχήματα.
 - ✓ Να μελετήσουν τις αφηγηματικές στρατηγικές με τις οποίες οι άνθρωποι εγκιβωτίζουν τις ανατρεπτικές και απρόσμενες εμπειρίες στη βιογραφία τους, παράγοντας ενοποιητικές αφηγήσεις ζωής που παρέχουν στην ιστορία ζωής συνέχεια και συνεκτικότητα.
 - ✓ Να αναδείξουν τις ρηματικές στρατηγικές που ακολουθούν τα υποκείμενα ώστε να προσδιορίσουν τον κοινωνικό τους τόπο· να «τοποθετηθούν», δηλαδή, εντός ενός συστήματος σχέσεων εξουσίας και κοινωνικής ιεραρχίας και να αναγνωριστούν με αυτό τον τρόπο από το συμμετόχο στη διάδραση.

Τα χαρακτηριστικά των βιογραφικών αφηγήσεων.

- Ενδιαφέροντα χαρακτηριστικά των βιογραφικών αφηγήσεων είναι τα εξής:
 - ✓ Η χρονική ακολουθία
 - ✓ Η πλοκή
 - ✓ Η προθετικότητα και οι «τοποθετήσεις»
 - ✓ Η διττή χρονολογική οπτική της αφήγησης
 - ✓ Τα διαφορετικά κειμενικά είδη και οι λειτουργίες τους
 - ✓ Η βιογραφική αφήγηση ως επικοινωνιακή και επιτελεστική διαδικασία
 - ✓ Τα συναισθήματα στην αφήγηση.
- Η αναγνώριση των στοιχείων αυτών παρέχει τη δυνατότητα να διατυπωθούν τύποι ερωτημάτων που μπορούν να λειτουργήσουν ευρετικά κατά την ερμηνευτική επεξεργασία των αφηγηματικών κειμένων.

Η βιογραφική αφηγηματική συνέντευξη

- Η βιογραφική αφηγηματική συνέντευξη είναι ένα είδος «ανοικτής» (μη δομημένης) συνέντευξης, στην οποία ο ερωτώμενος καλείται απροσχεδίαστα να αφηγηθεί την ιστορία της ζωής του συνολικά ή μια περίοδό της, ανακαλώντας στη μνήμη του προσωπικές εμπειρίες και βιώματα· γεγονότα στα οποία ο ίδιος είχε προσωπική ανάμειξη.

Η προεργασία για τη διεξαγωγή μιας βιογραφικής αφηγηματικής συνέντευξης

- A. Έλεγχος συμβατότητας της βιογραφικής αφηγηματικής συνέντευξης με τα ερωτήματα της έρευνας.
- B. Προσδιορισμός του θεματικού εύρους της αφήγησης.
- Γ. Γνωστική προετοιμασία και σχεδιασμός του θεματικού σκελετού της συνέντευξης.
- Δ. Αναζήτηση του πληροφορητή - Οικοδόμηση αμοιβαίας σχέσης εμπιστοσύνης.

Η διενέργεια της βιογραφικής αφηγηματικής συνέντευξης.

- Η βιογραφική αφηγηματική συνέντευξη αποτελεί μια σύνθετη επικοινωνιακή διαδικασία που περιλαμβάνει τρεις διακριτές μεταξύ τους φάσεις:
 - ✓ τη φάση της κύριας αφήγησης,
 - ✓ τη φάση των παρεπόμενων ερωτήσεων,
 - ✓ τη φάση των ερωτήσεων απολογισμού και των ελεύθερων ερωτήσεων.

Σύνταξη έκθεσης σχετικά με τη διαδικασία της συνέντευξης

- Μετά το πέρας της επικοινωνιακής διαδικασίας της συνέντευξης ο ερευνητής οφείλει να συντάξει μια έκθεση σχετικά με τις συνθήκες και την εξέλιξη της διαδικασίας της συνέντευξης. Ενδείκνυται η έκθεση αυτή να συντάσσεται πριν παρέλθει σημαντικό χρονικό διάστημα, έτσι ώστε να είναι νωπές οι εντυπώσεις από το γεγονός της συνέντευξης.

Η διαδικασία της μεταγραφής.

- Μεταγραφή (Transcription) = η μετατροπή σε γραπτό κείμενο των ηχογραφημένων ή βιντεοσκοπημένων λεκτικών διαδράσεων σύμφωνα με καθορισμένους κανόνες σημειογραφίας.
- Υπάρχουν διαφορετικά συστήματα σημειογραφίας, τα οποία διαφοροποιούνται ως προς το εύρος των λεπτομερειών που απεικονίζουν. Η επιλογή ενός από τα συστήματα αυτά σχετίζεται με το είδος της ανάλυσης που υιοθετείται από τον κάθε ερευνητή καθώς και τη στοχοθεσία της έρευνας.

Η διαδικασία της βιογραφικής αφηγηματικής ανάλυσης

Κεντρικές μεθοδολογικές αρχές της βιογραφικής αφηγηματικής ανάλυσης

- A. Η αρχή της ολιστικής ανακατασκευής
- B. Η αρχή της διαδοχικής ανάλυσης
- Γ. Η αρχή της πολυεπίπεδης ανάλυσης

Τα βήματα της βιογραφικής αφηγηματικής ανάλυσης

- A. Έκθεση και ανάλυση των βιογραφικών δεδομένων στη χρονολογική τους σειρά.
 - B. Έκθεση και εξέταση της κειμενικής διάρθρωσης της βιογραφικής αφήγησης
 - Γ. Δομική περιγραφή
 - Δ. Αναλυτική αφαίρεση
-
- *Βλ. παράδειγμα εφαρμογής: η (ανα)κατασκευή της βιογραφικής ταυτότητας κατά τη θεραπεία απεξάρτησης. (Σελ. 283-350).*

Η ανακοίνωση των αποτελεσμάτων μιας ποιοτικής έρευνας

Σύνοψη

- Σε ποια μέρη διαρθρώνεται μια ερευνητική επιστημονική έκθεση;
- Πώς οργανώνεται η προφορική παρουσίαση των ευρημάτων μιας έρευνας;

Η συγγραφή μιας επιστημονικής έκθεσης

- Η επιστημονική κοινωνική έρευνα αποτελεί μια διαδικασία της οποίας τα αποτελέσματα οφείλουν να κοινοποιούνται.
- Μια επιστημονική έκθεση είναι ένα γραπτό κείμενο, που κοινοποιεί τα βασικά στοιχεία της ερευνητικής διαδικασίας καθώς και τα ευρήματα ενός ερευνητικού προγράμματος σε άλλους.
- Στα εχέγγυα του επιστημονικού χαρακτήρα μιας έρευνας ανήκει η υποχρέωση των επιστημόνων και των ερευνητών να κοινοποιούν τα αποτελέσματα της έρευνάς τους σε άλλους. (Παροχή δυνατότητας κριτικής από την επιστημονική κοινότητα).

Η διάρθρωση μιας ερευνητικής επιστημονικής έκθεσης

- Τίτλος.
- Περίληψη ή Σύνοψη.
- Πίνακας περιεχομένων
- Πρόλογος.
- Εισαγωγή.
- Βιβλιογραφική επισκόπηση.
- Μεθοδολογία.
- Έκθεση των δεδομένων – ανάλυση των δεδομένων – ευρήματα.
- Καταληκτικό κεφάλαιο.
- Βιβλιογραφία.
- Παραρτήματα.

Προφορική παρουσίαση:

- Ο ερευνητής καλείται να παρουσιάσει την έρευνά του προφορικώς σε διαφορετικές περιστάσεις.
- Για την προφορική ανακοίνωση της έρευνάς του ο ερευνητής οφείλει να λάβει υπόψη του το επίπεδο των γνώσεων, το ειδικό ενδιαφέρον του ακροατηρίου και να προσδιορίσει το σκοπό και το χαρακτήρα της παρουσίασης.
- Η χρήση οπτικού υλικού ή διαφανειών είναι μια χρήσιμη τεχνική.
- Εξαιρετικά σημαντικός για μια επιτυχή προφορική παρουσίαση είναι ο καλός υπολογισμός του διαθέσιμου χρόνου.

Αρχές ηθικής και δεοντολογίας στην κοινωνική έρευνα

Σύνοψη

- Παρουσίαση των συμβατικών αρχών ερευνητικής ηθικής και δεοντολογίας καθώς και των περιορισμών που προκύπτουν όταν οι εν λόγω αρχές επιχειρείται να εφαρμοστούν στην αφηγηματική / ποιοτική έρευνα.

Οι συμβατικές αρχές ηθικής και δεοντολογίας της έρευνας

Αρχή της ελεύθερης και ενήμερης συγκατάθεσης

- Η συμμετοχή των υποκειμένων στην έρευνα πρέπει να είναι απολύτως εθελοντική (χωρίς κανένα καταναγκασμό ή επιβολή).
- Ο ερευνητής έχει την υποχρέωση να κοινοποιήσει όλες εκείνες τις πληροφορίες που σχετίζονται με την έρευνα και θα επηρέαζαν την απόφαση του υποκειμένου να συμμετάσχει.
- Σε πολλές περιπτώσεις απαιτείται η υπογραφή ενός ειδικού εντύπου ενήμερης συγκατάθεσης.

Αρχή της εχεμύθειας και της εμπιστευτικότητας

- Ο ερευνητής οφείλει να σέβεται το δικαίωμα των ατόμων να μην αποκαλύπτονται προσωπικές και προσδιοριστικές της ταυτότητας τους πληροφορίες χωρίς την άδειά τους.
- Τα προσωπικά στοιχεία των συμμετεχόντων στην έρευνα πρέπει να διαφυλάσσονται με απόλυτη εχεμύθεια.
- Γι' αυτόν το σκοπό εφαρμόζονται τεχνικές ανωνυμοποίησης ή ψευδωνυμοποίησης των δεδομένων.

Αρχή της προστασίας από ενδεχόμενη βλάβη

- Οι ερευνητές οφείλουν να φροντίζουν ώστε οι συμμετέχοντες στην έρευνα να μην εκτεθούν σε κίνδυνο και να μην υποστούν βλάβη.
- Εάν εμφανιστεί απροσδόκητα κάτι που θα θεωρηθεί επιβλαβές, ο ερευνητής οφείλει να διακόψει την έρευνα.

Αρχή της αποφυγής σύγκρουσης συμφερόντων

- Ο ερευνητής θα πρέπει να αποφεύγει να εμπλέκει άλλα συμφέροντα/ενδιαφέροντα πέραν του γνωστικού στην ερευνητική διαδικασία.
- Ένας τρόπος με τον οποίο ο ερευνητής ελαχιστοποιεί τη σύγκρουση συμφερόντων είναι να αποφεύγει διπλές ή πολλαπλές σχέσεις με εκείνους που μελετά.

Αρχή της αποφυγή εξαπάτησης

- Η χρήση της εξαπάτησης στην έρευνα είναι προβληματική, καθώς υποσκάπτει την αρχή της ελεύθερης και ενήμερης συγκατάθεσης.

Περιορισμοί κατά την εφαρμογή των συμβατικών αρχών στην ποιοτική / αφηγηματική έρευνα

- Η κατά γράμμα εφαρμογή της αρχής της **ενήμερης συγκατάθεσης** είναι προβληματική διότι η αφηγηματική έρευνα εξελίσσεται με ευέλικτο και δυναμικό τρόπο. Συνεπώς, σημαντικές αποφάσεις, για τις οποίες οφείλει ο ερευνητής να ενημερώσει το συμμετέχοντα, αναθεωρούνται κατά τη διάρκεια της ερευνητικής διαδικασίας.
- Οι πληροφορίες που συλλέγονται στην αφηγηματική έρευνα είναι τόσο λεπτομερείς και ιδιαίτερες για τον κάθε συμμετέχοντα και τη ζωή του, ώστε καθίσταται εξαιρετικά δύσκολο το να τις παραλλάξει ο ερευνητής για να μην είναι αναγνωρίσιμοι οι πληροφορητές. Συνεπώς, η πλήρης διασφάλιση της **ανωνυμίας** είναι μια υπόσχεση που δύσκολα μπορεί να τηρηθεί.

- Υπάρχουν αρκετοί **κίνδυνοι** στην αφηγηματική έρευνα που έχουν να κάνουν με τις δυσδιάκριτες και απρόβλεπτες συνέπειες που προκύπτουν όταν μελετά κανείς τις ζωές ανθρώπων και γράφει γι' αυτές.
- Η **σύγκρουση ρόλων** είναι αναπόφευκτη στην αφηγηματική έρευνα, λόγω της έντονης συναισθηματικής ανταλλαγής και των πολλαπλών σχέσεων που μπορεί να αναπτυχθούν μεταξύ ερευνητή και συμμετέχοντα στην έρευνα.
- Η **εξαπάτηση** δεν αποτελεί σημαντικό ηθικό ζήτημα για την αφηγηματική έρευνα. Ένα περιφερειακό ζήτημα που απασχολεί τους ερευνητές έχει να κάνει με το πότε και μέχρι ποιο σημείο (ή καθόλου) θα έπρεπε να αναμιχθούν οι συμμετέχοντες στη διαδικασία της ανάλυσης.

Κώδικες επαγγελματικής / ερευνητικής ηθικής και δεοντολογίας στο διαδίκτυο

- International Sociological Association
http://www.isa-sociology.org/about/isa_code_of_ethics.htm
- British Sociological Association
<http://www.britsoc.co.uk/about/equality/statement-of-ethical-practice.aspx>
- American Sociological Association, Code of Ethics.
<http://www.asanet.org/about/ethics.cfm>
- American Psychological Association
<http://www.apa.org/ethics/code/index.aspx>
- Oral History Society
<http://www.ohs.org.uk/ethics.php>

Τύποι γενίκευσης στην ποιοτική έρευνα

Σύνοψη

- Στην ενότητα διερευνάται η δυνατότητα γενίκευσης των ευρημάτων μιας ποιοτικής έρευνας.
- Παρατίθενται εναλλακτικοί τρόποι κατανόησης της έννοιας της γενίκευσης και εκφράζεται η άποψη πως η ποιοτική έρευνα δύναται να προβεί σε συνεπαγόμενες, θεωρητικές ή μετριάσμενες γενικεύσεις.

Υπάρχει δυνατότητα γενίκευσης των ευρημάτων μιας ποιοτικής έρευνας;

- Μπορούν τα ευρήματα, που προέκυψαν από την παραγωγή και ερμηνευτική επεξεργασία μικρού αριθμού περιπτώσεων (δείγμα) στο πλαίσιο μιας ποιοτικής έρευνας, να σημαίνουν κάτι πέρα από το συγκεκριμένο δείγμα ή το συγκεκριμένο πλαίσιο που εξετάστηκε;
- Η συνήθης απάντηση που δίνεται στο παραπάνω ερώτημα είναι αρνητική εξαιτίας:
 - ✓ του μικρού αριθμού περιπτώσεων που αξιοποιούνται (κατά κανόνα) στο πλαίσιο μιας ποιοτικής έρευνας
 - ✓ του «μη αντιπροσωπευτικού» τρόπου επιλογής τους.

- Ακόμη και εκπρόσωποι της ποιοτικής έρευνας έχουν εκφράσει κατά καιρούς την άποψη ότι στην ποιοτική έρευνα κάθε αξίωση γενίκευσης είναι άτοπη διότι:
 - ✓ τα κοινωνικά φαινόμενα είναι πάντοτε ιδιαίτερα και εξελίσσονται σε συγκεκριμένο χώρο και χρόνο,
 - ✓ οι ανθρώπινες διαδράσεις και τα φαινόμενα του βιοκόσμου έχουν πάντοτε πολλαπλές σημασίες που οδηγούν σε μια ασάφεια, η οποία εμποδίζει τις γενικεύσεις.
- Έχουν ωστόσο διατυπωθεί εναλλακτικές απαντήσεις στο παραπάνω κρίσιμο ερώτημα, οι οποίες εκκινούν από διαφορετικές κατανοήσεις της έννοιας της γενίκευσης.

Η θεωρητική γενίκευση αντί της εμπειρικής (J. Mason)

- Η J. Mason διακρίνει μεταξύ δύο τύπων γενίκευσης: της εμπειρικής και της θεωρητικής.
 - ✓ **Εμπειρική γενίκευση:** η μελέτη ενός εμπειρικού συνόλου (του δείγματος) επιτρέπει να γενικεύσουμε τα ευρήματά μας σε έναν ευρύτερο πληθυσμό με την προϋπόθεση ότι το δείγμα είναι από στατιστικής άποψης αντιπροσωπευτικό του ευρύτερου πληθυσμού.

Οι ποιοτικές έρευνες δεν διεκδικούν αυτήν τη δυνατότητα, αφού δεν χρησιμοποιούν ως δειγματοληπτική στρατηγική τη δειγματοληψία πιθανοτήτων.

- ✓ Ο τρόπος γενίκευσης, που είναι συμβατός με την ποιοτική προσέγγιση, καλείται *θεωρητική γενίκευση* και συναντάται σε δύο διαφορετικές εκδοχές:
 - ❖ Τα ευρήματα που προκύπτει από τη λεπτομερή ανάλυση ενός συγκεκριμένου πλαισίου μπορούν να βρουν εφαρμογή σε άλλα κοινωνικά πλαίσια που εκλαμβάνονται ως ομοειδή (*μεταφερσιμότητα*).
 - ❖ Τα ευρήματα μιας συγκεκριμένης έρευνας μπορεί να είναι καθοριστικά για την ανάπτυξη μιας ευρύτερης θεωρίας.

Αντιπροσωπευτική, συνεπαγόμενη και θεωρητική γενίκευση (Lewis και Ritchie)

- Οι Lewis και Ritchie επισημαίνουν τρεις διαστάσεις της έννοιας της γενίκευσης:
 - ✓ *Αντιπροσωπευτική γενίκευση*: τα ευρήματα που προέκυψαν από το δείγμα μπορούν να γενικευθούν (ή θεωρούνται εξίσου αληθή) στον πληθυσμό της έρευνας από όπου συνελέγη το δείγμα.
 - ✓ *Συνεπαγόμενη γενίκευση*: τα ευρήματα που προέκυψαν από τη συγκεκριμένη έρευνα μπορούν να προβληθούν σε άλλες ομοειδείς περιστάσεις ή πλαίσια πέρα από το αρχικώς διερευνημένο.
 - ✓ *Θεωρητική γενίκευση*: από τα ευρήματα μιας έρευνας μπορούν να συναχθούν θεωρητικές προϋποθέσεις, αρχές και αποφάνσεις που θα αξιοποιηθούν για τη διαμόρφωση μιας νέας θεωρίας ή για το μετασχηματισμό μιας υπάρχουσας.

Μετριάσμενες γενικεύσεις (M. Williams και G. Payne)

- Σύμφωνα με τους M. Williams και G. Payne η ερμηνευτική έρευνα μπορεί να παραγάγει (και οφείλει να το επιδιώκει) έναν ενδιάμεσο τύπο περιορισμένης γενίκευσης, τις μετριάσμενες γενικεύσεις. Οι γενικεύσεις αυτές έχουν δύο κύρια χαρακτηριστικά:
 - ✓ Εμπεριέχουν μετριάσμενες αξιώσεις ως προς την ισχύ τους.
 - ✓ Διαθέτουν έναν υποθετικό χαρακτήρα.
- Ο ερευνητής οφείλει ήδη από το στάδιο του ερευνητικού σχεδιασμού να αντιπαρατεθεί με το ερώτημα τι είδους μετριάσμενες γενικεύσεις επιτρέπει η έρευνά του.

Κριτήρια και διαδικασίες ελέγχου ποιότητας της ερευνητικής διαδικασίας

Σύνοψη

- Σκοπός της ενότητας είναι να συζητηθούν τα κριτήρια ελέγχου ποιότητας της ερευνητικής διαδικασίας στην ποιοτική / ερμηνευτική προσέγγιση.
- Αρχικά εκτίθενται τα συμβατικά κριτήρια σύμφωνα με τη (μετα)θετικιστική προσέγγιση και αναπτύσσονται οι λόγοι για τους οποίους τα κριτήρια αυτά δεν μπορούν να βρουν εφαρμογή στην ποιοτική έρευνα.
- Εν συνεχεία παρουσιάζονται εναλλακτικά κριτήρια που αρμόζουν στη λογική της ποιοτικής έρευνας.

Τα συμβατικά κριτήρια της ποσοτικής έρευνας

- Τα κριτήρια αξιολόγησης της ποιότητας μιας έρευνας στην ποσοτική προσέγγιση είναι τα εξής:
 - ❖ *Αντικειμενικότητα*
 - ❖ *Εγκυρότητα*
 - ❖ *Η αξιοπιστία*

- Τα παραπάνω κριτήρια δεν είναι συμβατά με τη λογική που διέπει την ποιοτική έρευνα, στο βαθμό που:
 - ✓ Οι προς εξέταση κοινωνικές «πραγματικότητες» λογίζονται ως πολύπλοκες, πολυσχιδείς, ιστορικά προσδιορισμένες και μεταβαλλόμενες συμβολικές κατασκευές και όχι ως σταθερές και αντικειμενικά υφιστάμενες οντότητες.
 - ✓ Οι ποιοτικές μέθοδοι παραγωγής δεδομένων έχουν μια ευέλικτη μορφή που προσαρμόζεται στις μεταβολές του πλαισίου παρά έναν τυποποιημένο και αμετάβλητο χαρακτήρα.
 - ✓ Τα δεδομένα που παράγονται δεν είναι τυποποιημένα εκ των προτέρων ούτε μετρήσιμα.
 - ✓ Τα δεδομένα δεν θεωρείται ότι αναπαριστούν αμετάβλητες οντότητες. Η παραγωγή δεδομένων θεωρείται ως μια ενδεχομενική διαδικασία, οργανικά συνδεδεμένη με το πλαίσιο εντός του οποίου λαμβάνει χώρα.

- ✓ Ο ερευνητής εμπλέκεται στο ερευνητικό πεδίο, επικοινωνεί με τα υποκείμενα της έρευνας και οικοδομούν κοινά νοηματικά πλαίσια. Η εντατική επικοινωνία με τους συμμετέχοντες δεν λογίζεται ως διαστρεβλωτικός παράγοντας αλλά είναι απαραίτητο συστατικό της έρευνας.

Τα κριτήρια ελέγχου ποιότητας στην ποιοτική έρευνα

- Οι υποστηρικτές της ερμηνευτικής προσέγγισης απάντησαν στο αίτημα της θέσπισης κριτηρίων αξιολόγησης της ερευνητικής διαδικασίας με δύο τρόπους:
 - ✓ *Πρώτη εκδοχή:* Κατασκεύασαν κριτήρια κατ' αναλογία προς εκείνα της ποσοτικής έρευνας, που λάμβαναν υπόψη τις ιδιαιτερότητες της ποιοτικής προσέγγισης.
Οι Lincoln και Guba πρότειναν τα παρακάτω κριτήρια *εμπιστευσιμότητας*:
 - ❖ Πιστότητα
 - ❖ Μεταφερσιμότητα
 - ❖ Φερεγγυότητα
 - ❖ Επαληθευσιμότητα

- ✓ *Δεύτερη εκδοχή:* Θέσπισαν αυτόνομα κριτήρια ελέγχου της ποιότητας μιας έρευνας στην ποιοτική (ερμηνευτική) προσέγγιση.

Η Ines Steinke πρότεινε ένα σύστημα κεντρικών κριτηρίων, το οποίο συγκεκριμενοποιείται με ευέλικτο τρόπο ανάλογα με το εξεταζόμενο αντικείμενο, τους σκοπούς της έρευνας και τις χρησιμοποιούμενες μεθόδους. Αυτά είναι:

- ❖ Η διωποκειμενική ιχνηλασιμότητα
- ❖ Η συμβατότητα της ερευνητικής διαδικασίας
- ❖ Η εμπειρική θεμελίωση
- ❖ Η οριοθέτηση
- ❖ Η συνοχή
- ❖ Η γονιμότητα
- ❖ Ο ερευνητικός αναστοχασμός

Η δευτερογενής ανάλυση ποιοτικών δεδομένων

Σύνοψη

- Σε αυτήν την ενότητα θα παρουσιαστεί η ερευνητική στρατηγική της δευτερογενούς ανάλυσης.

Εννοιολογική αποσαφήνιση

- Δευτερογενής ανάλυση στην κοινωνική έρευνα ονομάζεται εκείνη η ερευνητική στρατηγική που επιδιώκει να μελετήσει κοινωνικά φαινόμενα χρησιμοποιώντας δεδομένα που έχουν παραχθεί στο πλαίσιο προγενέστερων ερευνητικών εγχειρημάτων.
- Η διάθεση των δεδομένων για τη δευτερογενή ανάλυσή τους μπορεί να γίνεται με *τυπικό* ή *άτυπο* τρόπο.

- Ενώ στην ποσοτική έρευνα η επαναχρησιμοποίηση δεδομένων είναι μια καθιερωμένη και συνήθης πρακτική, στην ποιοτική έρευνα η δυνατότητα αυτή αντιμετωπίζεται με σκεπτικισμό.
- Υπάρχουν φωνές που υποστηρίζουν πως η δευτερογενής ανάλυση δεν είναι συμβατή με την ποιοτική προσέγγιση. Οι ενστάσεις που διατυπώνονται αφορούν επιστημολογικά ζητήματα αλλά και ζητήματα που άπτονται της ερευνητικής ηθικής και δεοντολογίας.
- Οι υποστηρικτές της δευτερογενούς ανάλυσης αντιπαραθέτουν σε κάθε ένσταση απαντήσεις που αντλούν από τη διεθνή επιστημονική συζήτηση και πρακτική.

Δυνατότητες που παρέχει η δευτερογενής ανάλυση ποιοτικών δεδομένων

1. Η ανάλυση δεδομένων προηγούμενων ερευνών ➔ οδηγός για το σχεδιασμό νέων πρωτογενών ερευνών.
2. Ανάλυση ποιοτικών δεδομένων υπό το πρίσμα νέων ερωτημάτων ή νέων θεωρητικών προσεγγίσεων.
3. Συγκριτική μελέτη δεδομένων που έχουν παραχθεί σε διαφορετικούς χρόνους ή σε διαφορετικά πολιτισμικά πλαίσια.
4. Προαγωγή επιστημονικού διαλόγου - αφού τα δεδομένα μπορούν να αξιοποιηθούν για αναλύσεις υπό το πρίσμα διαφορετικών θεωρητικών οπτικών και με τη χρήση διαφορετικών μεθόδων ανάλυσης.
5. Δυνατότητα περαιτέρω διερεύνησης σε ερευνητικά πεδία στα οποία η πρόσβαση είναι ένα πολύ δύσκολο εγχείρημα.

6. Διάσωση τεκμηρίων που στο πέρασμα του χρόνου αποκτούν ιστορική σημασία.
7. Η διάθεση των δεδομένων μιας έρευνας για δευτερογενή ανάλυση και η καλή τεκμηρίωση της ερευνητικής διαδικασίας, που αυτή προϋποθέτει, μπορεί να εκληφθεί ως σημαντικός δείκτης της ποιότητας της έρευνας, αφού διασφαλίζει τη διαφάνεια της αναλυτικής διαδρομής καθώς και τη δυνατότητα διυποκειμενικού ελέγχου.
8. Σημαντικές δυνατότητες στην εκπαίδευση νέων ερευνητών.

Απαγορεύεται η αναδημοσίευση ή αναπαραγωγή του
παρόντος έργου με οποιονδήποτε τρόπο χωρίς γραπτή
άδεια του εκδότη, σύμφωνα με το Ν. 2121/1993 και τη
Διεθνή Σύμβαση της Βέρνης
(που έχει κυρωθεί με τον Ν. 100/1975)